

De gezondheid van de Drentse inwoner staat onder druk. De Volksgezondheid Toekomst Verkenning 2024 toont aan dat gezondheidsverschillen groot zijn. Het maakt uit waar je wieg staat. Structurele inzet op publieke gezondheid is meer dan ooit nodig. Tegelijkertijd naderen financieel uitdagende jaren. Het 'ravijnjaar' en de bezuinigingen op publieke gezondheid dwingen ons scherpe keuzes te maken.

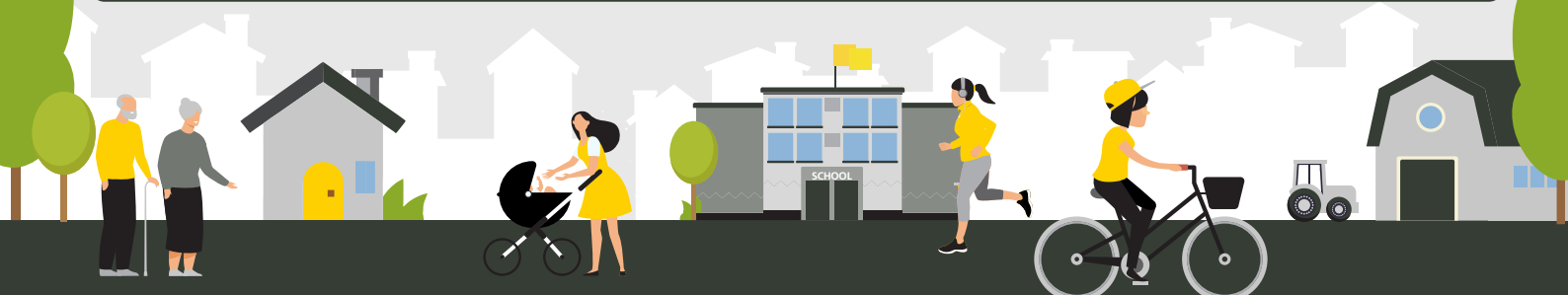
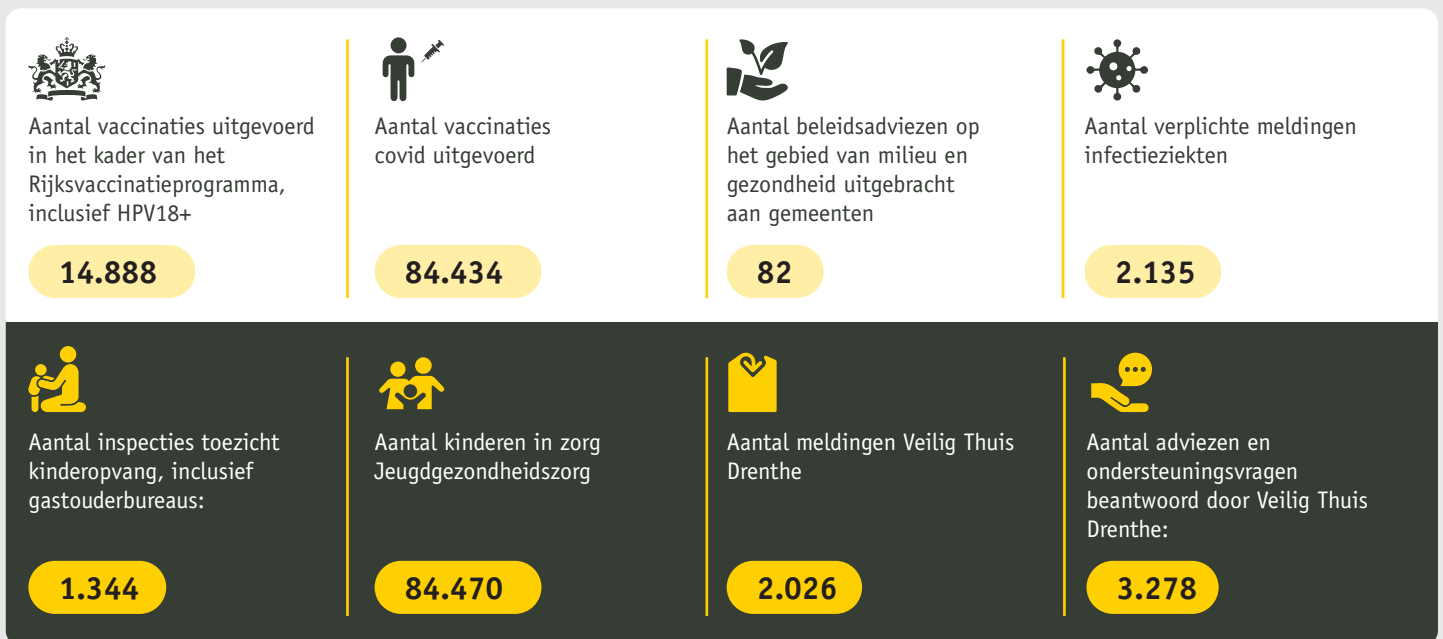
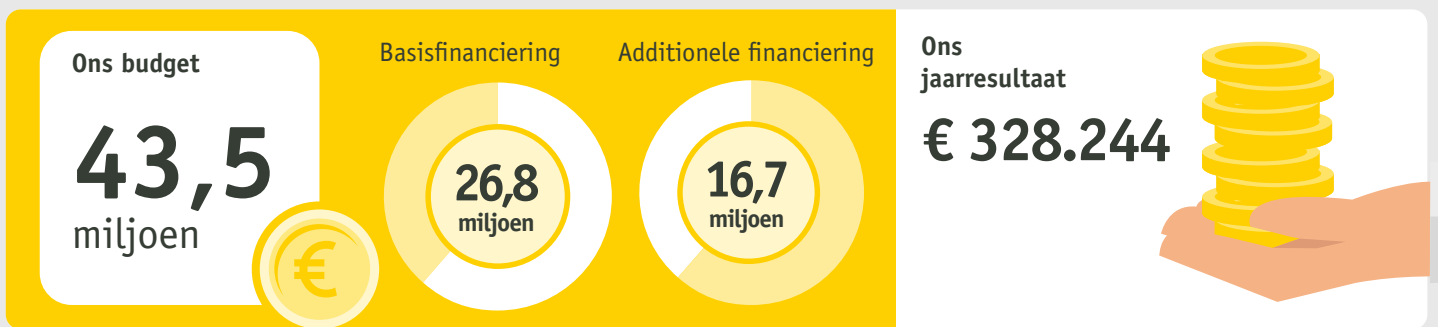
Onder het motto 'Van ziekte en zorg naar gezondheid en veerkracht' hebben wij ons in 2024 ingezet voor een gezond en sociaal veilig Drenthe. Dit deden wij in nauwe samenwerking met de 12 Drentse gemeenten en een breed netwerk van zorg- en veiligheidspartners. Belangrijke mijlpalen zijn het verbreden van onze provinciale inzet op Kansrijke Start, fijnmaziger vaccineren, het aanjagen van een gezonde leefomgeving, onze rol in de Gezonde Marke en het versterken van het fundament van Veilig Thuis.

We zetten hierbij steeds meer in op integrale samenwerking met netwerkpartners. Voor GGD vraagt dit ook focus waar wij in dit netwerk het beste aan kunnen bijdragen vanuit onze publieke taak.

Daarom werken we in 2025 met gemeenten en bestuur aan een herijking van onze strategie en inzet. We richten ons op GGD als crisisorganisatie, onze publieke taak en extra inzet op thema's met de grootste impact: **Kansrijke Start**, **Mentale Gezondheid** en **Gezonde Leefomgeving**. Dit sluit aan bij de urgente regionale uitdagingen, zoals een ongezonde leefstijl, een toenemende zorgvraag en sociaaleconomische ongelijkheid.

In de aanloop naar de begroting 2026 onderzoeken we hoe we onze dienstverlening hierop afstemmen en efficiënter organiseren. Dit betekent een kritische blik op bestaande taken en een focus op bewezen preventieve interventies, waarmee we structureel bijdragen aan een gezond en veerkrachtig Drenthe.

GGD Drenthe in een aantal kerncijfers (2024)





Kansrijke Start

Het mag in Drenthe niet uitmaken waar je wieg staat. Daarom zetten we in Drenthe grote stappen binnen het actieprogramma Kansrijke Start, dat zich richt op de eerste 1000 dagen van een kind. We waren aanjager van provinciale ketenaanpakken (IZA) en lokale coalities en deelden onze kennis met alle 12 Drentse gemeenten. Ook volgden we landelijke ontwikkelingen en brachten deze in de praktijk. Er zijn pilots gestart voor preconceptievoorlichting op het MBO en het startmoment Jeugdgezondheidszorg. Daarnaast versterkten we de kenniswerkplaats Kansrijke Start en bouwen we aan een stevig basisaanbod van interventies. We breidden onze samenwerkingen verder uit met maatschappelijke partners en zetten in op programma's zoals Nu Niet Zwanger, Gezonde School, Jong Lereren Eten en Rookvrij Leven.



Mentale gezondheid

Met de gemeenten en netwerkpartners werkten we samen om te komen tot effectief beleid en interventies om de mentale gezondheid te bevorderen, in lijn met o.a. de ambities van het Gezond en Actief Leven Akkoord (GALA) en de landelijke aanpak "Mentale gezondheid: van ons allemaal". Op regionaal niveau droegen we actief bij aan de coalitie mentale gezondheid van Gezonde Marke. We verkenden daarbij o.a. de mogelijkheden met onderwijspartners om de (mentale) gezondheid vanuit de schoolomgeving te verbeteren. Op twee scholen in Assen startte de STORM-aanpak, onder penvoering van de GGD en in samenwerking met de gemeente, Accare en GGZ. Bovendien werden er voorbereidingen getroffen in de aanloop naar de Wet Integrale Suïcidepreventie. Om de kennisfunctie van de GGD te verbeteren startten we een kenniswerkplaats mentale gezondheid, en zette een promovendus zich in om meer inzicht te krijgen in de determinanten van mentale gezondheid.



Gezonde leefomgeving

In 2024 kreeg het thema Gezonde Leefomgeving extra aandacht. We zijn bestuurlijk trekker van de coalitie Gezondheid en Leefstijl binnen Gezonde Marke, waarin we actief werken aan doelstellingen uit de gezamenlijke werkagenda voor een gezonde leefomgeving in Drenthe. Gemeenten vragen in het kader van onze wettelijke adviestaak op grond van de Omgevingswet steeds vaker om advies bij de invulling van hun omgevingsvisies en plannen waar onze adviseurs gezonde leefomgeving expertise leveren vanuit de Health for all Politie gedachte. Daarnaast stimuleren we rookvrije omgevingen in samenwerking met SportDrenthe en werken we met partners aan een gezondere voedselomgeving. We schreven een whitepaper over regulering van fastfoodketens en zetten extra in op gezonde schoolomgevingen in Zuid-Oost Drenthe via de Regiodeal.



Kleinschalig vaccineren

We ontwikkelden een fijnmazigere aanpak waarin we vaccineren makkelijker en laagdrempeliger maken, dichterbij de inwoners. In 2024 hebben we daarom proeven gedaan met vaccineren in kleinere groepen. In de gemeenten Noordenveld, Emmen en Borger-Odoorn kregen 9- en 14-jarigen een vaccinatie uit het Rijksvaccinatieprogramma in een kleinere groep, op een kleinere locatie, zoals bijvoorbeeld op een consultatiebureau. Ook gaven we meer keuze in dagen, tijdstippen en locaties voor het maken van een vaccinatieafspraak. In de gemeenten Emmen en Borger-Odoorn werd ook tijdens de herfstvakantie gevaccineerd. Daarnaast boden we een speciaal spreekuur aan om met een arts vragen en twijfels over vaccinaties te bespreken, het 'twijfelspreekuur'. Meer dan 90% van de ouders gaf een 8 of hoger voor de proef! Door het succes van de proeven in 2024 breiden we kleinschalig vaccineren uit. In 2025 wordt kleinschalig vaccineren samen met groepsvaccinaties in de hele provincie Drenthe aangeboden.



Meer Adviezen en Meldingen omtrent sociale veiligheid

In 2024 zagen we een voortdurende stijging in het aantal adviezen, meldingen en andere interventies, zoals OGGZ-schoonmaakacties en counseling voor slachtoffers van seksueel geweld. Deze trend, die al enkele jaren zichtbaar is, zette zich voort. De meldpunten werden beter gevonden door verhoogde bekendheid en een focus op samenwerking en kennisdeling. Hoewel dit positief lijkt, speelt de toenemende druk op de hulpverlening in de veiligheidsketen ook een rol in deze toename. Het grote aantal wachtlijsten in de jeugdzorg, het sociaal domein, Veilig Thuis en de GGZ is hiervan een voorbeeld. Onvoldoende (passende) hulpverlening kan leiden tot verergering van problemen bij inwoners, zoals hoarding, verwardheid of (seksueel) geweld. Daarom zetten we steeds meer in op integrale samenwerking met netwerkpartners.



Versterking fundament van Veilig Thuis Drenthe

Veilig Thuis heeft een solide basis gelegd voor haar inzet, met veel aandacht voor medewerkers, teamvorming, kwaliteit en efficiëntie. Deze basis is in lijn met het Toekomstscenario kind- en gezinsbescherming en gericht op regionale samenwerking en het toevoegen van kennis aan professionals. De contouren van een kennis- en expertiseteam zijn gevormd, waarbij ook verbindingen binnen de GGD worden versterkt door kenniswerkplaatsen. Er is onderzoek gedaan naar de integratie van ervaringsdeskundigheid binnen het programma Samen Veilig, met in eerste instantie de focus op Veilig Thuis en het Centrum Seksueel Geweld. Door deze aanpak combineren we niet alleen wetenschappelijke en professionele kennis, maar benutten we ook de waardevolle ervaringskennis van directbetrokkenen.

